



VIVIENDO
PRIMEROS LA
RESPONSABILIDAD
SOCIAL
EMPRESARIAL



ACERCA DEL REPORTE

ENFOQUE DE GESTIÓN DE LA RSE

POLÍTICA DE RSE DE EMPRESAS ENTEL

Para Empresas ENTEL la Responsabilidad Social Empresarial es parte esencial de la gestión de sus operaciones, que se manifiesta, voluntariamente, en la capacidad de escuchar, comprender y satisfacer las expectativas e intereses legítimos de sus diversos interlocutores, con el fin de asegurar la sustentabilidad de largo plazo, contribuyendo al desarrollo y bienestar de la sociedad.

Desde su origen, la sociedad Empresas ENTEL ha estado comprometida con la Responsabilidad Social Empresarial, ya que al ser creada tuvo la misión de conectar todo el país a través de una red de microondas, luego de que el terremoto del año 1964 dejara gravemente dañada la red interurbana de comunicaciones en el centro sur del país.

PERFIL CORPORATIVO

VISIÓN

“Vivir Primeros el Futuro”: Hacer que nuestros clientes y empleados sean los primeros en vivir el futuro, gracias a una constante innovación y excelencia de los servicios ofrecidos, generados por la capacidad corporativa de las Empresas ENTEL y de todos quienes colaboran en ellas.

MISIÓN

Crear valor a través de la provisión de servicios de Telecomunicaciones y Tecnologías de la Información, con el objeto de facilitar el bienestar de la comunidad, acrecentando la productividad y calidad de vida de las personas.

VALORES Y COMPROMISOS

SER MEJORES

Contribuir a que los clientes sean exitosos a través del uso de los productos y servicios de Empresas ENTEL. Para esto se compromete a un permanente despliegue en: innovación, excelencia, calidad de servicio y trabajo en equipo.

INTEGRIDAD Y CUMPLIMIENTO

Empresas ENTEL compromete transparencia, integridad, profesionalismo y proceder justo en sus acciones. Asimismo, asume el compromiso de eficiencia y responsabilidad en el cumplimiento y entrega de los servicios de la compañía, en la forma y oportunidad en que hayan sido ofrecidos.

RESPONSABILIDAD Y SENSIBILIDAD

Actuar siempre con responsabilidad y sensibilidad ante los requerimientos de los clientes, con respeto a toda la comunidad, a los trabajadores de Empresas ENTEL y a quienes se relacionan con la compañía. Asimismo, procurar que los servicios tengan la más amplia conectividad geográfica.

PORQUÉ EL NOMBRE REPORTE DE SUSTENTABILIDAD

Un Reporte es informe de tareas realizadas, y el concepto de Sustentabilidad alude al compromiso de cubrir las necesidades de la generación actual sin comprometer la capacidad de las generaciones futuras para satisfacer sus propias necesidades. Aplicado a una empresa, el concepto de sustentabilidad se refiere al esfuerzo permanente por asegurar el futuro del negocio, del entorno y de todos los públicos con que interactúa una compañía, incluidos colaboradores, clientes y accionistas, para que su actividad permanezca y se desarrolle, más allá de la gestión de quienes deciden hoy sus destinos.

QUÉ ES UN REPORTE DE SUSTENTABILIDAD

Es un documento que reúne y sintetiza, a través de indicadores objetivos y universalmente aceptados, el desempeño social, ambiental y económico de una compañía u organización durante un período de tiempo. En el caso de Empresas ENTEL su Reporte de Sustentabilidad se está presentando cada dos años, junto a la Memoria Anual.

CONTENIDO DEL REPORTE

El Reporte de Sustentabilidad Bienal 2007-2008 presenta los avances en la gestión de Responsabilidad Social Empresarial de Empresas ENTEL con sus Grupos de Interés prioritarios, que consideran a clientes, colaboradores, accionistas, proveedores, socios comerciales, competencia, autoridad, medioambiente y a la comunidad. El documento se refiere al desempeño de las filiales ENTEL S.A., ENTEL PCS y ENTEL Call Center.

PORQUÉ REPORTA ENTEL

Tanto la política de RSE de Empresas ENTEL como el Reporte de Sustentabilidad son actividades voluntarias, y a través de ellas Empresas ENTEL demuestra el compromiso de continuar periódicamente con esta práctica de transparencia, de acuerdo a estándares internacionales y de su industria. El objetivo de esta orientación estratégica es asegurar la sustentabilidad de largo plazo de Empresas ENTEL, contribuyendo al desarrollo y bienestar de la sociedad.

METODOLOGÍA DEL REPORTE DE SUSTENTABILIDAD

Este documento es elaborado de acuerdo a pautas internacionales, como los principios de la Iniciativa Global de Reportes (GRI) en su versión G3, los diez principios del Pacto Global de la Organización de Naciones Unidas (ONU) y el Suplemento para la Industria de Telecomunicaciones y Tecnología desarrollado por GeSi (Global e-sustainability Initiative).

QUÉ VALOR APORTA REPORTAR

Para Empresas ENTEL, con una trayectoria de más de 45 años, una relación transparente y de confianza con cada Grupo de Interés ha sido y seguirá siendo una condición fundamental para una estrategia exitosa de negocios. A través de su Reporte de Sustentabilidad la Compañía diagnostica y monitorea su gestión en Responsabilidad Social y cuenta con un indicador objetivo para demostrar su desempeño dentro del país y del sector de las telecomunicaciones, a nivel nacional e internacional.

EMPRESAS ENTEL Y SUS GRUPOS DE INTERÉS



CLIENTES Y USUARIOS

Promover que los clientes sean exitosos con el uso de sus productos y servicios y comprometerse a escuchar, atender y cumplir las expectativas, manteniéndose atento a las necesidades del mercado, focalizando todas las actividades en un compromiso corporativo por la satisfacción de los clientes externos e internos.

PROVEEDORES, CONTRATISTAS Y DISTRIBUIDORES

Las relaciones con este grupo están regidas por principios de transparencia, integridad, honestidad y conveniencia mutua. Todas las licitaciones y adjudicaciones son analizadas mediante procedimientos objetivos. Se exige que todos los contratistas, distribuidores y agentes cumplan la legislación laboral con sus propios trabajadores.

COLABORADORES

Promover entre nuestros colaboradores el desarrollo integral de cada uno, las relaciones en forma honesta, sincera, sin ambigüedades y una actitud permanente de profesionalismo y trabajo en equipo, actuando con responsabilidad y prolijidad en la entrega de los productos y servicios.

ACCIONISTAS

El compromiso con los accionistas es ser leal a nuestra misión y valores, trabajando para generar beneficios lícitos que justifiquen la inversión e incrementen el valor de la compañía, gestionando adecuadamente los activos financieros e intangibles y preocupándose de que gastos e inversiones redunden en beneficio de la compañía.

SOCIOS COMERCIALES

Promover establecer y mantener relaciones mutuamente beneficiosas con socios comerciales, realizando negocios con aquellos que demuestren valores y compromisos congruentes con los nuestros y que tengan altos estándares de conducta comercial, desarrollando sus actividades de forma ética y legal.



EMPRESAS ENTEL

MEDIO AMBIENTE

Es de gran importancia que nuestras instalaciones respeten el equilibrio ecológico del entorno donde se ubican. Con este objetivo velamos por la salubridad, seguridad e higiene de las propias instalaciones y del espacio próximo a ellas.

GOBIERNO

Promover una relación abierta, transparente y participativa con la autoridad, fundada en el respeto a la legislación nacional y a las regulaciones específicas de su sector.

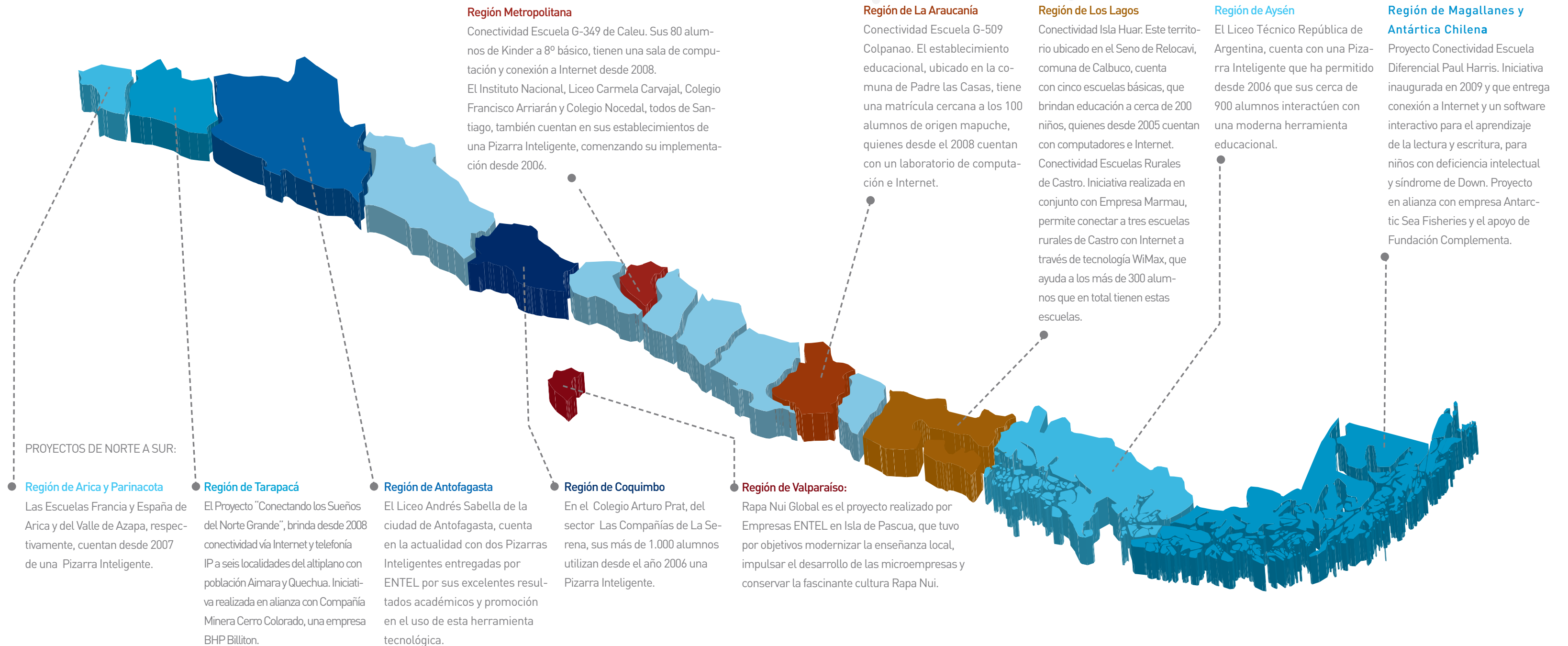
COMUNIDAD

Relacionarse con la comunidad es un factor fundamental para nuestras operaciones, por lo cual aspiramos a contribuir a un desarrollo social, cultural y económico sustentable de la sociedad, especialmente aportando a una mejor calidad de vida, mediante el uso de las tecnologías de la información.

COMPETIDORES

Cumplir con la legislación de libre competencia en Chile y en los países donde tenemos operaciones comerciales. Las decisiones empresariales relativas a precios, términos y condiciones de venta, tratos con clientes, proveedores o competidores son temas que se tratan con correcta ética empresarial.

EMPRESAS ENTEL Y LA COMUNIDAD



CÓDIGO DE ÉTICA Y DE CONDUCTA EN LOS NEGOCIOS EMPRESAS ENTEL



Hoy contamos con un nuevo Código de Ética, cuyo objetivo es aportar a los colaboradores de Empresas Entel un referente sobre el modo de actuar de acuerdo a altos estándares de conducta y cuyas orientaciones se resumen en la Misión, Visión, Valores y Compromisos de la Compañía.

El esfuerzo fue producto del trabajo desarrollado durante un año por un Comité de Ejecutivos de todas las compañías de Empresas ENTEL. En la actualidad todos los colaboradores de Empresas ENTEL cuentan con un ejemplar de este documento, acerca



del cuál han recibido amplia información, así como capacitación acerca de su contenido y orientación a través de diversas herramientas tradicionales e innovadoras, que incluyen e-learning.

VOLUNTARIADO EMPRESAS ENTEL

Año	Actividad	Nº de iniciativas	Nº niños beneficiados	Nº voluntarios
2007	Día del Niño	15	1000	200
2007	Navidad	18	1890	250
2008	Día del niño	27	1630	360
2008	Navidad	38	2150	500



TESTIMONIO



CARLOS CONTRERAS MIRANDA

Profesional Asesor de la Subgerencia de Regulación ENTEL

“El voluntariado te llena el alma. Es una actividad que nos vuelve mejores personas. En mi caso, acompañar a las niñas del Hogar de Menores San Alberto Hurtado de Rancagua para el Día del Niño y la Navidad me ha enseñado que dar es más reconfortante que recibir, sobre todo cuando hablamos de cariño, ternura y amor.

El apoyo de la compañía en esta tarea ha sido fundamental, ya que ha permitido que personas muy necesitadas, no sólo de elementos materiales, sino que de afecto y amor, puedan sentirse acompañadas, queridas y protegidas a su corta edad”.



EMPRESAS ENTEL Y EL MEDIO AMBIENTE

Para Empresas ENTEL, el cuidado del medio ambiente constituye un compromiso ineludible, que se inicia demostrando con acciones el cumplimiento de la legislación y otras disposiciones relativas a la normativa vigente, pero se amplía más allá, hasta incorporarlo como un valor para la compañía y sus colaboradores, que se manifiesta al respetar el equilibrio medioambiental y velar por la salud, seguridad e higiene de las instalaciones y espacios aledaños.

IMPACTO VISUAL DE LAS TELECOMUNICACIONES

El impacto visual producido por las compañías del sector de telecomunicaciones constituye una prioridad para la compañía, por lo cual Empresas ENTEL cuenta con sus propias políticas que establecen directrices sobre la ubicación de antenas y postes de transmisión.

CAMPOS ELECTROMAGNÉTICOS

Para producir la comunicación entre teléfonos móviles, las antenas transmiten por aire señales de radio en forma de campos electromagnéticos, los cuales generan a su vez, ondas electromagnéticas.

De acuerdo a la resolución exenta N° 403 de la legislación chilena en la materia, vigente desde 2008 y que fija la norma técnica sobre requisitos de seguridad aplicables a las instalaciones de servicios de telecomunicaciones que generan estas ondas, queda establecido que las antenas correspondientes al servicio público de telefonía móvil deben ser instaladas considerando que la densidad de potencia,

medida en los puntos a los cuales tengan libre acceso las personas, tiene límites de emisión en general de 100 microwatts/cm² y en ciertas áreas sensibles fue reducido a 10 microwatts/cm². De acuerdo al último informe entregado a la SUBTEL en el mes de julio de 2008, los valores informados por ENTEL varían entre 0,2 y 7,2 microwatts/cm².

RECICLAJE

Desde fines de 2006, las oficinas de Empresas ENTEL de la Región Metropolitana, en colaboración con la empresa SOREPA (Sociedad Recuperadora de Papel), llevan a cabo una iniciativa de reciclaje de papel con la doble finalidad de cuidar el medio ambiente y reunir recursos para las iniciativas de apadrinamiento de hogares de menores y escuelas por parte del voluntariado corporativo.

EFICIENCIA ENERGÉTICA

En febrero de 2008, ENTEL inició una campaña con el objetivo de mitigar el consumo energético en las operaciones, edificios y actividades cotidianas, buscando de esta forma generar conciencia en cada trabajador sobre la importancia de cuidar y respetar el medio ambiente.

Apelando al compromiso y responsabilidad de cada trabajador, se difundieron varias recomendaciones respecto del debido uso de la electricidad, a través de simples medidas como apagar los computadores y luces que no estén siendo utilizados.



REPORTE DE SUSTENTABILIDAD BIENAL 2007-2008

Empresas ENTEL

La segunda versión del Reporte de Sustentabilidad de la compañía está contenida en los siguientes capítulos:

- Gobierno Corporativo
- Empresas ENTEL y sus Grupos de Interés
- Empresas ENTEL y sus Clientes
- Generación y Distribución del Valor Agregado
- Empresas ENTEL y sus Colaboradores
- Empresas ENTEL y La Comunidad
- Empresas ENTEL y El Medio Ambiente

Para más información revisar el Reporte en www.entel.cl



